



ASOCIACIÓN ESPAÑOLA DE EGIPTOLOGÍA

CURSO DE EGIPTOLOGÍA 2025-2026

PIONEROS DE LA EGIPTOLOGÍA. INVESTIGACIONES EGIPTOLÓGICAS 1800-1950

02

***HERBERT EUSTIS WINLOCK Y LA MISIÓN
ARQUEOLÓGICA DEL MUSEO METROPOLITANO DE
NUEVA YORK EN LUXOR (1910-1939)***

ANTONIO J. MORALES

Madrid, 24 de octubre de 2025



museo de san isidro
los orígenes de madrid



templo de
debod

UAM
Universidad Autónoma
de Madrid



Facultad de
Filosofía y Letras

Herbert Eustis Winlock y la misión arqueológica del Museo Metropolitano de Nueva York en Luxor (1910-1939)

Antonio J. Morales

RESUMEN DE LA PONENCIA

Herbert Eustis Winlock fue un egiptólogo norteamericano de gran renombre que dirigió la expedición arqueológica del Museo Metropolitano de Arte de Nueva York entre 1910 y 1931, cuando –por cuestiones de salud– se vio obligado a dejar el trabajo de campo; un año más tarde, en 1932, sería nombrado director del Museo Metropolitano y regresaría a Nueva York desde donde contribuiría a las expediciones del museo en yacimientos como Lisht, Dahshur y Tebas. De hecho, los trabajos y descubrimientos más célebres de su carrera proceden de las excavaciones de la *Met Expedition* en la necrópolis tebana. Son destacados y bien conocidos sus investigaciones en el complejo funerario de Mentuhotep II en Deir el-Bahari (publicadas más tarde por Dieter Arnold, egiptólogo del Met también), las tareas arqueológicas en el famoso templo de Hatshepsut –continuando los trabajos de Henri Édouard Naville para la Egypt Exploration Society–, la iniciativa de estudio y excavación de las tumbas del Reino Medio en Asasif, Deir el-Bahari y alrededores (e.g., Meketre, Dagi, Djari, Khety, Henenu, Ipi, la tumba MMA 507 “de los sesenta soldados”), así como otros hallazgos datados en el Reino Nuevo, como la tumba de Meritamun (TT 358).

Su estilo narrativo y su afán por reconstruir la historia egipcia hasta el mínimo detalle le llevó a plantear una reconstrucción atrevida y en ocasiones idílica del Reino Medio principalmente, pero nadie niega en la disciplina que su aporte a la reconstrucción de los eventos históricos ocurridos a finales de la Dinastía XI y en los inicios de la Dinastía XII fue fundamental para comprender los orígenes del periodo clásico.

ESTRUCTURA DE LA PONENCIA

- 1.- Introducción: el papel de Herbert Eustis Winlock en la disciplina
- 2.- Las intervenciones norteamericanas y el papel de la *Met Expedition*
- 3.- Los trabajos de la *Met Expedition* y los inicios de Herbert Winlock
- 4.- La dirección de Winlock en Luxor y el impacto de sus hallazgos e interpretaciones
- 5.- Los últimos trabajos de Winlock y su regreso a los Estados Unidos

BIBLIOGRAFÍA RECOMENDADA

- D.C.F., "Giants of Egyptology: Herbert E. Winlock (1884-1950)", *KMT* 9 (1), 82-84.
- D.C.F., "Herbert E. Winlock (1884-1950)", *KMT* 6 (3), 26.
- Thomas, Nancy (1995), *The American discovery of ancient Egypt*, 2 volúmenes, Los Angeles-New York, ARCE Press.
- Wilson, John A. (1963), *Signs and wonders upon pharaoh: a history of American Egyptology*, Chicago-London, University of Chicago Press.
- Winlock, Herbert E. (1947), *The Rise and Fall of the Middle Kingdom in Thebes*, New York, Macmillan.
- Winlock, Herbert E. (1945), *The Slain Soldiers of Nebheptre Mentuhotep*, New York, MMA Press.
- Winlock, Herbert E. (1942), *The Excavations at Deir el-Bahari*, New York, MMA Press.
- Winlock, Herbert E. (1941), "Graffiti of the Priesthood of the Eleventh Dynasty Temples at Thebes", *The American Journal of Semitic Languages and Literatures* 58/2, 146-168.
- Winlock, Herbert E. (1940), "The Court of King Neb-Hepet-Re Mentu-Hotpe at the Shatt er Rigal", *The American Journal of Semitic Languages and Literatures* 57/2, 137-161.
- Winlock, Herbert E. (1940), *Models of Daily Life in Ancient Egypt from the Tomb of Meket-Re'*, New York, MMA Press.
- Winlock, Herbert E. (1940), "The Court of King Neb-Hepet-Re Mentu-Hotpe at the Shatt er Rigal", *The American Journal of Semitic Languages and Literatures* 57/2, 137-161.
- Winlock, Herbert E. (1940), "The mummy of Wah unwrapped", *Bulletin of the Metropolitan Museum of Art* 35, 253-259.
- Winlock, Herbert E. (1925-1927), "The Museum's Excavations at Thebes: The Egyptian Expedition 1925-1927", *The Metropolitan Museum Journal* 23, 3-58.
- Winlock, Herbert E. (1923), "The Museum's Excavations at Thebes: The Egyptian Expedition 1922-1923", *The Metropolitan Museum Journal* 18, 11-39.
- Winlock, Herbert E. (1922), "The Egyptian Expedition 1921-1922", *The Metropolitan Museum Journal* 17, 19-49.
- Winlock, Herbert E. (1921), "Excavations at Thebes: The Egyptian Expedition 1920-1921", *The Metropolitan Museum Journal* 16, 29-53.

Winlock, Herbert E. (1920), "The Egyptian Expedition 1918-1920: Excavations at Thebes 1919-1920", *The Metropolitan Museum Journal* 15, 12-32.

Winlock, Herbert E. (1915), "The Theban Necropolis in the Middle Kingdom", *The American Journal of Semitic Languages and Literatures* 32/1, 1-37.

Una novela

BEAUMAN, SALLY, *The Visitors. A Novel.* 2014.

IMÁGENES DE HERBERT EUSTIS WINLOCK

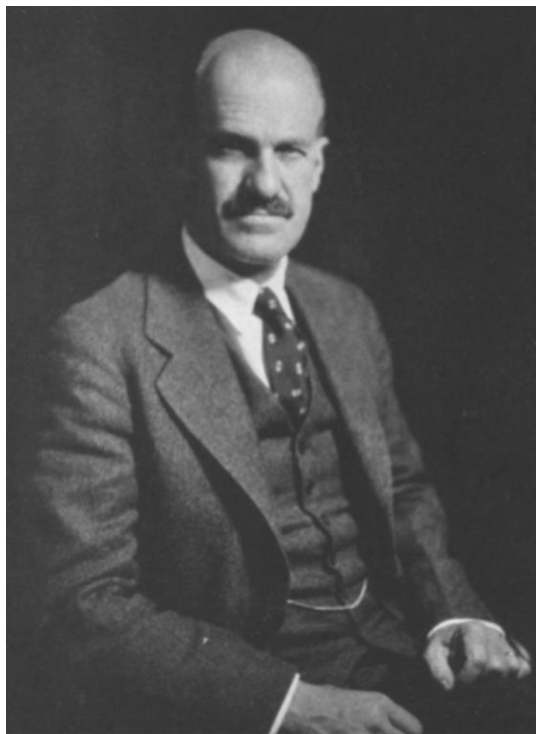


Fig. 1

Herbert Eustis Winlock
Fotografía como director del MMA de
Nueva York (1884-1950)

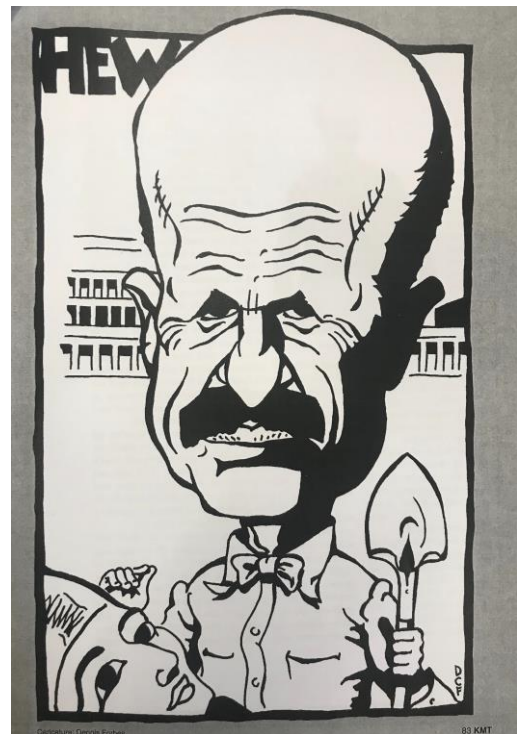


Fig. 2

Caricatura de Herbert Eustis Winlock
Artículo "Giants of Egyptology"
Revista *KMT* 9/1 (1998), 82-84