

EL VIAJE A ABYDOS EN LA TUMBA DE PUIMRA (TT 39); UNA ALTERACIÓN TEMPRANA DEL PROGRAMA ICONOGRÁFICO INICIAL

JESÚS TRELLO

Universidad Autónoma de Madrid. International Association of Egyptologists

GABRIELA ARRACHE

Directora del Proyecto Puimra TT39. Presidenta de la Sociedad Mexicana de Egiptología

RESUMEN:

La tumba de Puimra (TT 39), segundo sacerdote de Amón durante los reinados de Hatshepsut y Tutmosis III, se encuentra en la colina de El-Khokha (Luxor). Los trabajos recientes de consolidación y conservación de la tumba, llevados a cabo por la Misión Mexicana de Arqueología en Egipto, han requerido la intervención en diferentes muros como, por ejemplo, los que muestran las escenas del Viaje a Abydos. El propósito de este documento es, en primer lugar, explicar el trabajo realizado para restaurar estas escenas y dibujarlas como podrían haber sido originalmente; y en segundo lugar, obtener evidencia sobre los conflictos que podrían haberse producido en el cambio de reinado de Hatshepsut a Tutmosis III, y que se hacen patentes en la decoración. Para realizar este estudio se han revisado las intervenciones anteriores y la literatura existente sobre el entorno geográfico y temporal de la TT 39. Además, se han visitado otras tumbas y templos contemporáneos de la TT39 para comparar los principales elementos iconográficos, incluidas las formas y los colores de la escena. Después de consultar la bibliografía existente y tras el estudio comparativo realizado, una conclusión importante es que la situación política de esa época es más relevante que los aspectos religiosos para comprender el cambio producido en el programa iconográfico de la tumba.

PALABRAS CLAVE:

TT 39, Puimra, Abydos, El Viaje a Abydos, restauración arqueológica.

ABSTRACT:

The tomb of Puimra (TT 39), second priest of Amon during the reigns of Hatshepsut and Tutmosis III, is located in the hill of Khokha (Luxor, Egypt). The recent works of consolidation and preservation of the tomb, carried out by the Mexican Mission of Archeology in

Egypt, have required interventions in different walls. For instance, the scenes of the Journey to Abydos. The purpose of this paper is, in first place, to account for the work conducted to restore these scenes and draw them as they could have originally been. Second, to obtain evidence about the possible conflicts that could have appeared in the change of reign from Hatshepsut to Tutmosis III, which are present in the decoration. Previous interventions and existing literature about the geographical and temporal environment of those reigns have been reviewed for this study. In addition, other contemporary tombs and temples have been visited to compare the main iconographic elements in TT 39, including the shapes and colors of the scenes. After consulting the existing bibliography and the comparative studies carried out, the major conclusion is that the political situation in that period is more relevant than the religious aspects to understand the changes occurred in the iconographical program of the tomb.

KEY WORDS:

TT 39, Puimra, Abydos, The Journey to Abydos, Archaeological restoration.

INTRODUCCIÓN

El propósito de este documento es, en primer lugar, explicar el trabajo realizado para restaurar las escenas del Viaje a Abydos y dibujarlas tal y como podrían haber sido originalmente; y en segundo lugar, obtener evidencia sobre los conflictos que podrían haberse producido en el cambio de reinado de Hatshepsut a Tutmosis III, patentes en la decoración. Para ello describiremos brevemente la arquitectura y decoración de la TT39. A continuación nos centraremos en la escena del Viaje a Abydos y la compararemos con la de otras tumbas contemporáneas, lo cual nos permitiría recrear el dibujo del viaje de regreso de Abydos, destruido durante la redefinición del programa iconográfico inicial.

La tumba tebana número 39 (TT 39) es una construcción realizada en su totalidad al pie de la cara norte de la colina de El-Khokha en el siglo XV a.C., para servir de casa de eternidad a Puimra¹, segundo sacerdote de Amón². La construcción y decoración inicial parecen corresponder al período en el cual Egipto estaba gobernado por Hatshepsut o por Hatshepsut y Tutmosis III conjuntamente³. La decoración final corresponde al período en el cual Tutmosis III reinó en solitario. Existen evidencias de múltiples intervenciones que alteraron la decoración inicial de la TT 39, una de las cuales afectó a la representación del Viaje a Abydos.

¹ También traducido como Puyemrê, Puyemre o Puiemra. Davies lo traduce como Puyemrê, pero advirtiéndolo que, aunque las formas Puïmrê, Puâmrê, son las transcripciones más generalmente aceptadas, es aconsejable que los nombres se escriban de tal manera que el lector (de lengua inglesa en ese caso) pueda pronunciarlo sin trastabillar, pero con una precisión aproximada (DAVIES 1922: xvii nota 1). En este artículo se utilizará la traducción Puimra (transliterado *Pwimr*^o).

² Puimra desarrolló su carrera profesional durante el gobierno de Hatshepsut, y la coregencia de Hatshepsut con Tutmosis III, manteniendo el cargo de segundo sacerdote de Amón durante el gobierno de Tutmosis III en solitario (SHIRLEY, 2006: 200-204).

³ Así opina Bárbara Engelmann-von Carnap, quien ubica la TT 39 en el período de coregencia de Hatshepsut y Tutmosis III (ENGELMANN-VON CARNAP 2014: 339).

En el siglo XIX y en el XX fue sometida a intervenciones de diversa naturaleza, siendo las más significativas las que citamos a continuación: en 1822 fue visitada por Joanis Athanasi⁴, según consta en un grafiti en griego encontrado en la tumba. En 1845 Lepsius copió parte de la decoración de la tumba. En 1882 Maspero retiró la gran estela de granito que existía en la Cámara Norte y la llevó a la colección que estaba organizando en El Cairo. En 1996 Erman visitó la tumba y tomó algunas notas. Pero es en 1909 cuando Weigall hizo que los nativos que habitaban las cámaras de la tumba en esa época las desocuparan, tras lo cual se procedió a continuación a su limpieza. Es a partir de ese momento cuando salió a la luz la insospechada belleza de la decoración de la tumba⁵. Sin duda, los trabajos más significativos, realizados en la TT 39 en el siglo pasado, fueron los que llevó a cabo Norman de Garis Davies, quien durante varios años se ocupó de la recuperación y reubicación de numerosos fragmentos pertenecientes a los relieves de la tumba, despejó una parte importante del patio (aunque no la totalidad) y de varios pozos funerarios, y dibujó con ayuda de sus colaboradores todas las estancias de la tumba. En el invierno de 1916-17 terminan sus trabajos en la tumba, publicándose el resultado de los mismos en dos volúmenes durante los años 1922 y 1923⁶. En la actualidad, y desde el año 2005, la Misión Arqueológica Mexicana en Egipto realiza trabajos de consolidación, restauración y estudio de la tumba⁷.

1. DESCRIPCIÓN DE LA TT 39

El diseño arquitectónico de la tumba es único, si lo comparamos con las típicas tumbas en forma de T contemporáneas de la TT 39, tal y como constata Bárbara Engelmann-von Carnap, al comparar la estructura, posición, planos y programa iconográfico de las tumbas de los nobles en la primera mitad de la dinastía XVIII⁸. Sin embargo, su diseño arquitectónico y, muy especialmente su programa iconográfico, sí parecen estar inspirados en la Capilla de Culto de Hatshepsut, situada en el Complejo de Culto Real en la tercera terraza del templo de Hatshepsut en Deir el-Bahari⁹.

⁴ Joanis Athanasi era un agente de Mr. Salt, el cónsul general británico en Egipto en aquel momento (DAVIES 1922: xix nota 3).

⁵ Así es como lo describe Norman de Garis Davies en su publicación de la tumba (DAVIES 1922: xix y xx).

⁶ La publicación de los dos volúmenes (DAVIES 1922 y 1923) se llevó a cabo por The Metropolitan Museum of Art Egyptian Expedition, y fue posible gracias a la fundación establecida en 1914 por Charlotte M. Tytus en memoria de su hijo. Los dibujos y comentarios de estos dos volúmenes han sido utilizados en diversas publicaciones recogidas por Berta Porter y Rosalind Moss en PORTER y MOSS (1960: 71-75), así como en publicaciones posteriores, varias de las cuales se relacionan en la bibliografía de este artículo.

⁷ Estos trabajos han puesto de manifiesto, entre otras cosas, que la construcción identificada como TT 39, reúne las características de un templo funerario. Estas conclusiones fueron presentadas por Gabriela Arrache en el X INTERNATIONAL CONGRESS OF EGYPTOLOGISTS. Rhodes, 22 - 29 May 2008, bajo el título de «Theban Tomb TT 39, Puimra, Tomb or Funerary Temple?»

⁸ ENGELMANN-VON CARNAP (1999). En una visita guiada por Gabriela Arrache en la TT 39, posterior a dicha publicación, durante la realización de los trabajos de la Misión Arqueológica Mexicana en Egipto, Bárbara Engelmann-von Carnap tuvo ocasión de comprobarlo «in situ».

⁹ STUPKO-LUBCZYŃSKA, ANASTASIA (2013). Así tuvimos ocasión de comprobarlo en nuestras mutuas y respectivas visitas, tanto de Anastasiia Stupko-Lubczyńska a la TT 39, como de Jesús Trello a la Capilla de Hatshepsut, durante el mes de marzo de 2016.

Su localización topográfica revela un uso muy inteligente del terreno. Se excavó bajo una colina de forma piramidal y con un gran patio focalizado hacia el camino procesional que une el Templo del Valle de Hatshepsut con su Templo Funerario. Otros altos funcionarios del reinado de Hatshepsut también incorporaron en sus tumbas elementos arquitectónicos inspirados en el templo de Deir el-Bahari, tal y como hizo Senenmut, quien construyó dos terrazas en su tumba situada en Sheikh Abd el-Qurna (TT 71), un área relativamente próxima a Khokha. Sin embargo, este alto grado de identificación arquitectural de la TT 71 con la obra de la reina pudo ser la causa de la casi total demolición de esa tumba y su peculiar arquitectura, durante el reinado en solitario de Tutmosis III¹⁰. Quizás por ello Puimra dio prioridad a los cambios de iconografía y diseño arquitectónico en la TT 39, que evidenciaron su lealtad a Tutmosis III. Y ello afectó a la representación del Viaje a Abydos, como después analizaremos.

La TT 39 tiene una orientación magnética noreste-suroeste. Sin embargo, su orientación simbólica, tal y como entendió Davies, es en dirección este-oeste¹¹. Por tanto, la situación de cada una de las estancias o cada una de las paredes deberá ser referida a esa orientación este-oeste, para poder entender todo el potencial simbolismo existente en la tumba.

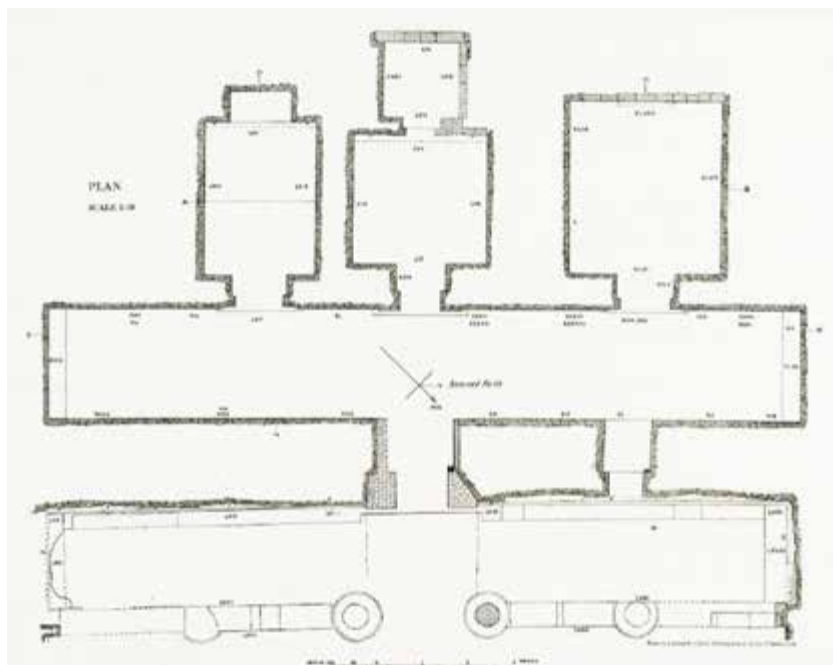


Figura 1. Plano de la TT 39. DAVIES (1922: Pl. IV).

¹⁰ Así lo considera Davies (DAVIES 1922: xvii).

¹¹ DAVIES (1922 y 1923).

Un gran patio rectangular, frente al camino procesional que se dirige a Deir el-Bahari, precede al porche que estuvo sustentado por cuatro columnas¹², con una entrada en el centro. En el porche, una puerta central da paso al vestíbulo distribuidor, el cual, en su lado oeste, tiene tres aberturas que dan a las tres cámaras interiores. Diferentes pozos conducen a las distintas cámaras funerarias excavadas en esta construcción a lo largo del tiempo.

Las imágenes del Viaje a Abydos que son objeto del presente trabajo se encuentran situadas en la llamada Cámara Norte.

Estas representaciones son semejantes, aunque no idénticas, a las de otras tumbas de su entorno y de la misma época. El análisis de esas representaciones nos ayuda a entender un poco mejor las creencias de los egipcios en la época de Puimra y también la funcionalidad del edificio.

1.1. Descripción de la Cámara Norte

Conviene recordar que la designación de «norte» aplicada a esta cámara, es una denominación convencional que no se corresponde con la orientación magnética, como se puede observar en el plano general de la TT 39 (Figura 1). Esa misma orientación se aplica igualmente para denominar las cuatro paredes interiores de la cámara: pared este (que se corresponde con la entrada a la cámara), pared oeste (en el lado opuesto al de la entrada), pared norte (a la derecha de la entrada) y pared sur (a la izquierda de la entrada).

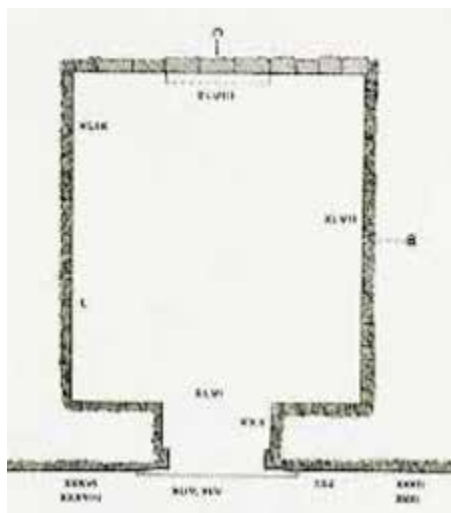


Figura 2. Plano de la Cámara Norte en la TT 39. DAVIES (1922: Pl. IV).

¹² De dieciséis lados cada una, coincidiendo con las de la capilla de Anubis en el templo de Deir el-Bahari.

La Cámara Norte tiene forma rectangular (Figura 2) y sus dimensiones en planta son 3,70 m en las paredes este y oeste, y 3,25 m en las paredes norte y sur. Está decorada con representaciones en las cuatro paredes, en el techo y en las jambas. Adicionalmente, en la pared oeste estaba colocada la estela de falsa puerta que, en la actualidad, se encuentra depositada en el Museo de Antigüedades Egipcias de El Cairo. En el interior de la cámara norte se pueden observar las escenas habituales relativas a la procesión funeraria y escenas de ofrendas a los difuntos, pero en «versiones cortas», ajustadas al espacio disponible para este fin; un espacio muy pequeño, comparado con otras tumbas de la nobleza tebana contemporáneas. En cualquier caso, sí aparecen las escenas esenciales de la procesión funeraria y de ofrendas a los difuntos.

1.1.1. Escenas en la pared oeste

La pared oeste va reduciendo su anchura a medida que gana altura y tiene el extremo superior redondeado en forma de luneto, adaptándose a la forma del techo abovedado (figura 3).

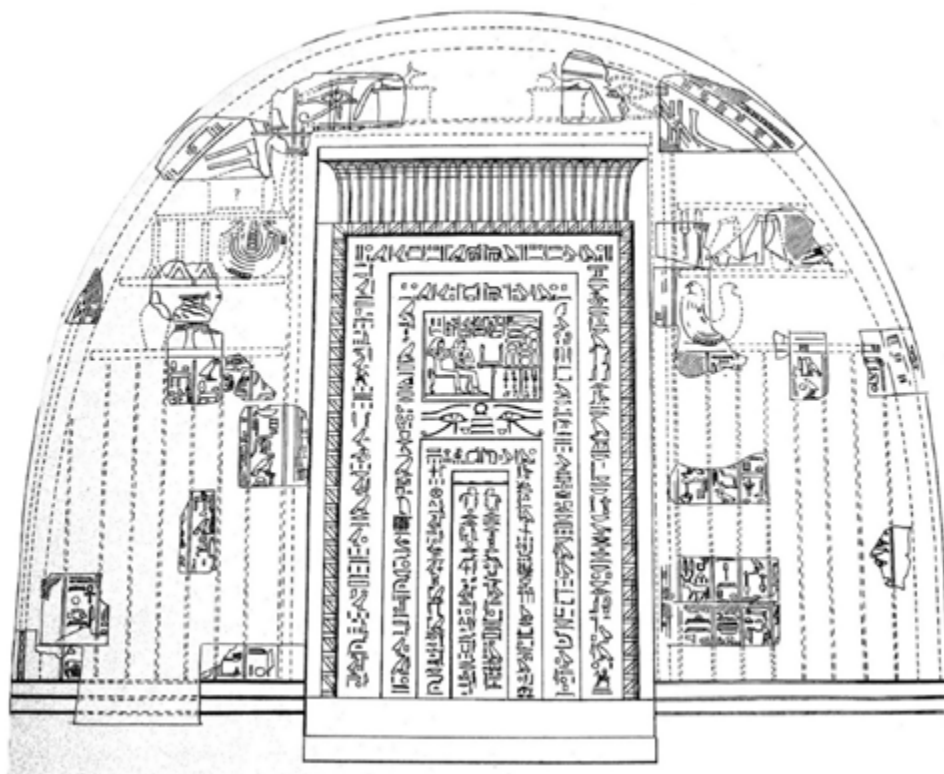


Figura 3. Dibujo de la pared oeste en la Cámara Norte de la TT 39. DAVIES (1923: Pl. XLVIII).

Esta pared se encuentra muy deteriorada. Fue remodelada para recibir la gran estela de falsa puerta (figura 4), la cual ocupaba prácticamente toda la parte central de esa pared¹³. Entre las muchas modificaciones que Puimra hubo de hacer para adaptar su tumba al cambio de gobernantes en Egipto, esta pudo ser una de las más significativas¹⁴. Hemos de tener en cuenta que Puimra obtiene su título más importante, el de segundo sacerdote de Amón, durante el reinado de Hatshepsut en solitario y fallece durante el reinado, también en solitario, de Tutmosis III. Estos cambios políticos tienen su reflejo en el retallado de imágenes y textos en el vestíbulo y en las cámaras. La tumba pudo construirse en el apogeo de su carrera, es decir una vez nombrado segundo sacerdote de Amón, con su suegro como primer sacerdote de Amón y Hatshepsut reinando en solitario o en coregencia con Tutmosis III¹⁵. Los cambios en la



Figura 4. Estela de falsa puerta de Puimra, actualmente en el Museo Egipcio de El Cairo. J.E. 34 047.

¹³ La estela fue llevada por Maspero a la colección de El Cairo en 1882 (DAVIES 1922: xx), dándose entrada a la misma con el número 34 047 (DAVIES 1923: 4 y nota 4).

¹⁴ No es la única modificación de la tumba para adaptarla al cambio político derivado del gobierno en solitario de Tutmosis III. Existen huellas de estos cambios en diferentes estancias. Las más notorias las encontramos en la pared oeste del vestíbulo, frente a la entrada, en las que se han alterado la escena y los textos previos para incluir el estandarte del ka de Tutmosis III. Ver (DAVIES 1922: Plates XXX y XXXV).

¹⁵ Bárbara Engelmann-von Carnap data esta tumba en el período de coregencia de Hatshepsut y Tutmosis III (ENGELMANN-VON CARNAP 2014:339).

decoración y el estado final de la tumba, en el momento del enterramiento de Puimra, corresponderían al período de Tutmosis III cuando reinó en solitario¹⁶.

Desconocemos por completo qué estela existía inicialmente, o estaba previsto instalar, en la pared occidental de la Cámara Norte. Pero es evidente que la nueva estela era lo suficientemente importante para Puimra, como para modificar sustancialmente el programa iconográfico inicial de esa pared¹⁷. El cambio no se limitó a un simple retallado de la pieza, sino a una sustitución total por una nueva pieza de unas dimensiones mucho mayores que la anterior, a juzgar por la ruptura de las líneas decorativas de la pared sobre la que se apoya.

En la parte central de la estela se encuentran representados Puimra y su esposa Senseneb. Están sentados frente a una mesa de ofrendas, a las que precede un estandarte con el glifo ka (*k3*), por lo que la escena puede leerse como «ofrendas para el ka de Puimra y Senseneb». Ocho líneas de texto, cuatro a la izquierda y cuatro a la derecha, constituyen las fórmulas mágicas que permiten a Puimra emerger como un dios¹⁸.

En cuanto a los escasos relieves conservados en el muro sobre el que se apoyaba la estela, se observa que pertenecen en su mayoría a textos religiosos relativos al culto y a las ofrendas funerarias. Sin embargo, en la parte superior de la pared han quedado algunos restos de la representación que pudieran corresponder a las imágenes del viaje de regreso desde Abydos, por lo que esta decoración volverá a comentarse más adelante.

1.1.2. Escenas en la pared sur

La pared sur está dominada por la escena de ofrendas a Puimra (Figura 5), el cual aparece sentado ante la mesa de ofrendas¹⁹. En esta pared, el difunto está representado una vez superada su metamorfosis; es decir tras la culminación de los ritos que permiten al difunto nutrirse mágicamente durante toda la eternidad. Una serie de

¹⁶ No hemos encontrado en la TT 39 los cartuchos de ambos reyes juntos, tal y como sí lo están en otras tumbas de la misma época. Por ejemplo, en la TT 110 (tumba de Djehuty), muy próxima a la TT 39 y que tuvimos ocasión de visitar en el año 2016. Véase PROJECT TT 110 (TOMB OF DJEHUTY) CTT Conference, 11 February 2016 in Luxor | Paper Khadija Adam – Conservator Manager ARCE Luxor. https://lisa.gerda-henkel-stiftung.de/project_tt_110_tomb_of_djehuty?nav_id=6582). Por tanto, si existieron ambos cartuchos juntos, estos fueron eliminados para hacer aparecer únicamente el cartucho de Tutmosis III. Es decir, Puimra debió dejar bien explicitada su adhesión al nuevo poder político encarnado por Tutmosis III gobernando en solitario.

¹⁷ La memoria de Puimra no sufrió daños durante el reinado en solitario de Tutmosis III, sino que, por el contrario, este fue espléndidamente recompensado a pesar de haber servido muy directamente a las órdenes de la reina Hatshepsut. Tampoco fue dañada la memoria de otros altos oficiales que habían servido a las órdenes de Hatshepsut. Una relación de ellos puede encontrarse en BRYAN (2006: 70).

¹⁸ El texto integra el párrafo 266 de los Textos de las Pirámides que presenta al difunto como Nefertum, y a cada lado de la puerta está inscrito el capítulo 148 del Libro de los Muertos. Véase LOUANT (2000: 89).

¹⁹ Estas listas fueron tomadas del templo de Deir el-Bahari, incluyendo varios «textos de las pirámides» Véase DAVIES (1923, 10 nota 3). En el texto se encuentra el capítulo 178 del Libro de los Muertos, extraído de los Textos de las Pirámides. Véase LOUANT (2000: 92).

fórmulas, entre las que se encuentra el capítulo 178 del Libro de los Muertos, harán posible esta alimentación eterna de Pumra.

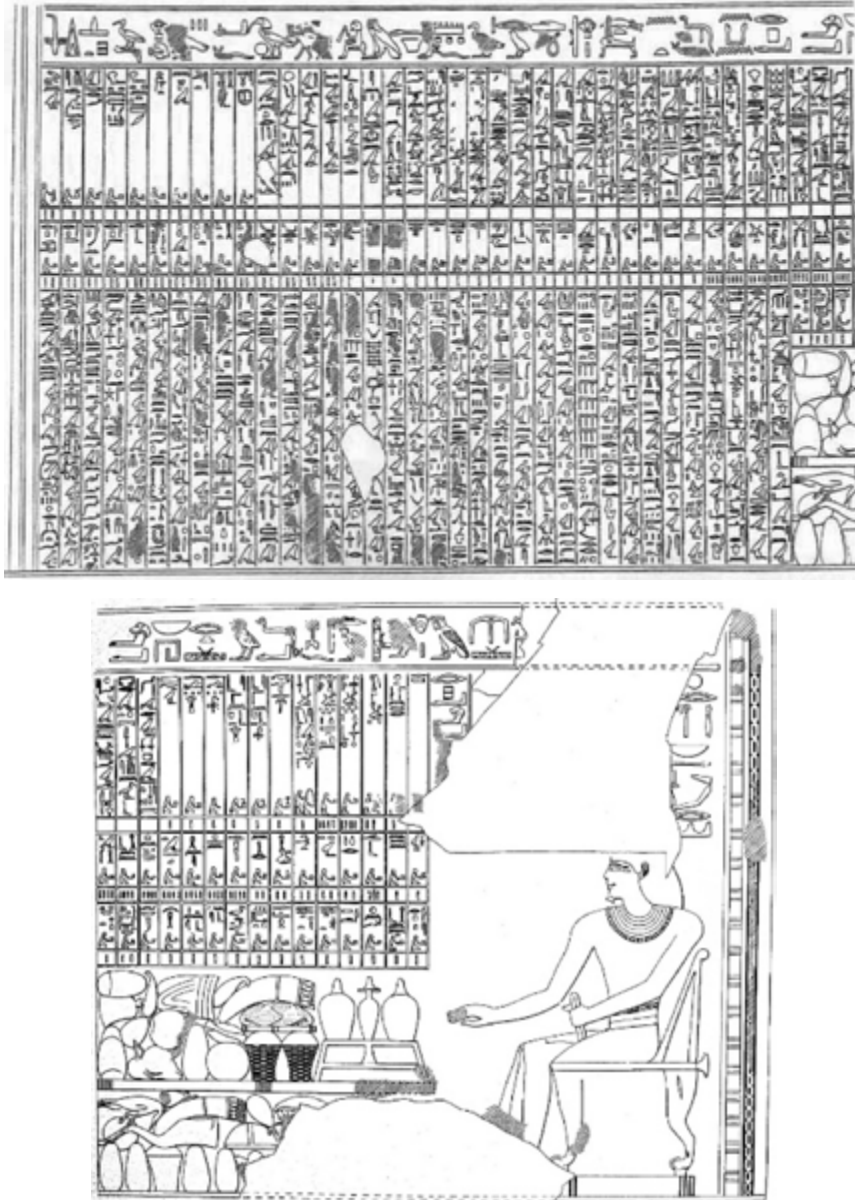


Figura 5. Dibujo en dos láminas de la pared sur. Cámara Norte de la TT 39.
DAVIES (1923: Pl. XLIX + L).

1.1.3. Escenas en la pared norte

En la pared norte se encuentran las representaciones propias de la procesión fune-
raria, en dirección a la Diosa de Occidente (Figura 6).

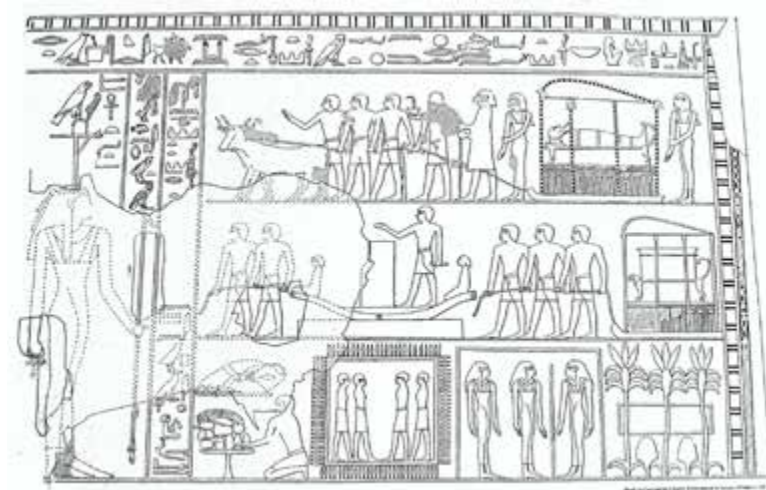


Figura 6. Dibujo de la pared norte, en la Cámara Norte de la TT 39. DAVIES (1923: Pl. XLVII).



Figura 7. Textos en la parte superior del extremo occidental de la pared norte,
en la Cámara Norte. Foto: Jesús Trello. Referencia 0664.

No aparece explicitado el Ritual de Apertura de la Boca en esta cámara, como cabría esperar. Tampoco disponemos de una imagen de Senseneb, esposa de Puimra, en esta pared, la cual se encuentra muy deteriorada. Pero sí tenemos su nombre en el extremo occidental de la pared (Figura 7).

En cualquier caso, la propia imagen de Senseneb sí estaba presente en la Cámara Norte, concretamente en la escena central de la estela de puerta falsa.

1.1.4. Escenas en la pared este

La pared este tiene un perfil semejante al de la pared oeste, pero la parte central está ocupada por el vano de la puerta (Figura 8).

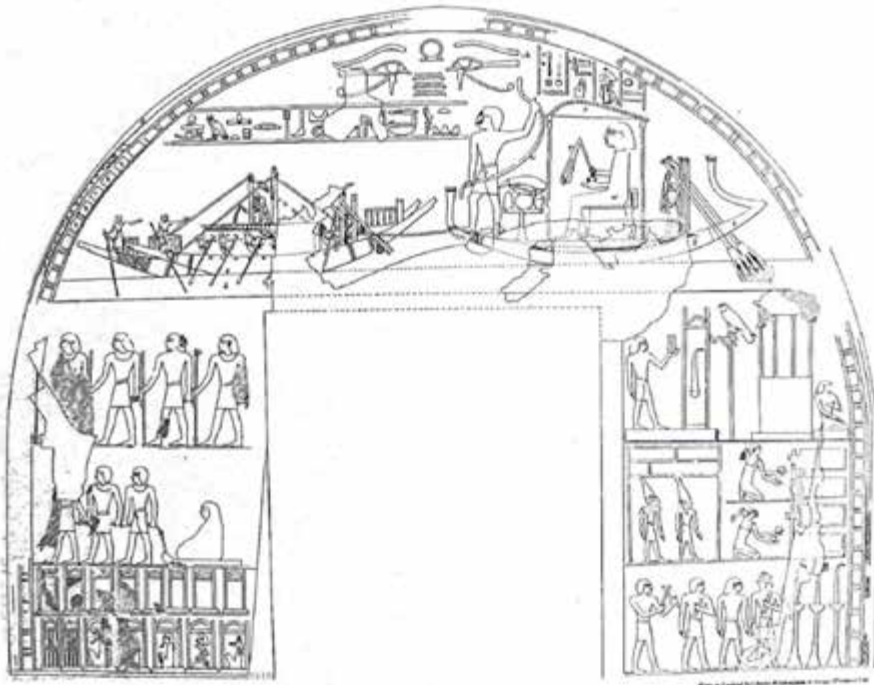


Figura 8. Dibujo de la pared este en la Cámara Norte de la TT 39. DAVIES (1923: Pl. XLVI).

Las dimensiones del luneto donde se ubica la escena del viaje de ida a Abydos son de tres metros de ancho por un metro de altura, aproximadamente (Figura 9).

Las representaciones en esta pared siguen dos discursos narrativos diferentes ubicados en dos zonas claramente diferenciadas: las decoraciones a ambos lados de la puerta y las decoraciones por encima del dintel de la puerta.

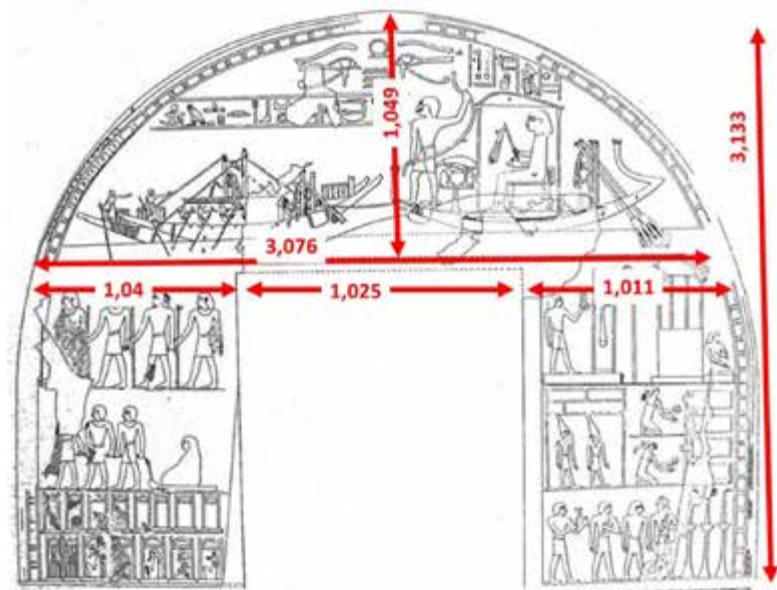
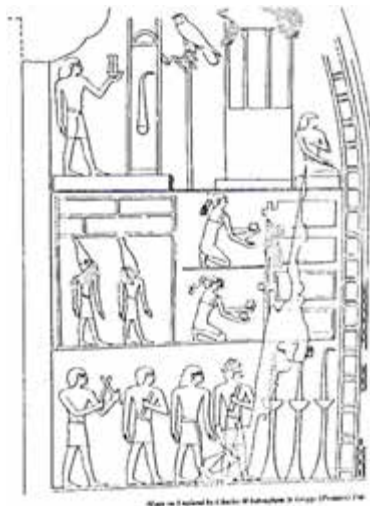


Figura 9. Principales dimensiones de la pared este de la Cámara Norte.
Adaptado de DAVIES (1923: Pl. XLVI).

1.1.4.1. Escenas a ambos lados de la puerta en la pared este



Lado izquierdo de la puerta



Lado derecho de la puerta

Figura 10. Dibujos de las escenas a ambos lados de la pared este, en la Cámara Norte de la TT 39. Adaptado de DAVIES (1923: Pl. XLVI).

Las escenas de la pared este, a ambos lados de la puerta (Figura 10), están relacionadas con las escenas de la pared norte y se corresponden con la procesión funeraria y los rituales que se realizan en el exterior de la tumba en el momento de la llegada del difunto a la tumba para su enterramiento.

1.1.4.2. Escenas en la pared este por encima de la puerta

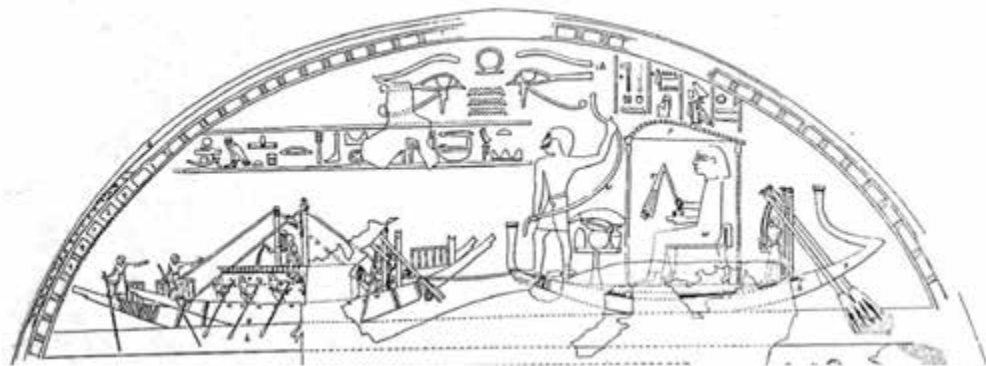


Figura 11. Dibujo del luneto superior en la pared este, en la Cámara Norte de la TT 39. Adaptado de DAVIES (1923: Pl. XLVI).

La escena de la pared este, en el luneto situado sobre la puerta, refleja el viaje de ida a Abydos (Figura 11), y a ella nos referiremos más extensamente a continuación.

2. EL VIAJE A ABYDOS EN LA TT 39

Para aproximarnos a la interpretación de esta escena del Viaje a Abydos tenemos que hacer algunas consideraciones previas. En primer lugar, cabe recordar que esta construcción está situada en una necrópolis²⁰. Este término sugiere la existencia de una ciudad cuyos habitantes son personas muertas, que habitan en una ciudad con las facilidades necesarias para su vida cotidiana. Y las estancias a las que nos estamos refiriendo cumplían precisamente la función de facilitar la vida de los difuntos que «habitaban» en la necrópolis. No nos parece apropiado utilizar el término cementerio aunque se trate de un lugar donde se enterraba a los difuntos²¹. En segundo lugar, observamos que las representaciones existentes en estas tumbas mezclan escenas del plano terrenal con escenas en las que se muestra al difunto activo en un plano sobrenatural.

²⁰ Es decir, ciudad de los muertos, del griego νεκρόπολις.

²¹ La palabra procede del latín *coemeterium*, que significa dormitorio y, según las creencias más extendidas en el mundo occidental, los difuntos duermen en la tumba hasta el día de la resurrección.

Sirva esta pequeña introducción para entender mejor las escenas que vemos representadas en la tumba; escenas que están destinadas a facilitar la existencia de Puimra en su nueva vida como difunto. Una de las actividades que Puimra podría realizar, como difunto, era viajar cada año para participar en los festivales que recrean el drama de la muerte y resurrección de Osiris en la ciudad sagrada de Abydos (*3bdw*), lugar donde se encontraba la tumba del dios que preside el mundo de los occidentales, es decir, el de los difuntos. En la representación del Viaje a Abydos en la TT 39 observamos que es la estatua de Puimra quien realiza el viaje, es decir, el soporte físico de su espíritu: la estatua sobre la cual habría sido realizado el Ritual de Apertura de la Boca y, por tanto, dotada de vida.

El viaje de las personas vivas a Abydos, por motivos devocionales, tenía el carácter de peregrinación en determinadas fechas muy señaladas. Pero no existe unanimidad a la hora de aplicar ese término²². Por ello, en este trabajo, empleamos el término «viaje» en lugar de «peregrinación».

La escena del Viaje a Abydos en las tumbas tebanas ha sido tratada por diversos estudiosos. M. Abdul-Qader Muhammed, en su amplio estudio sobre el desarrollo de las creencias y prácticas funerarias expuestas en las tumbas privadas del Reino Nuevo en Tebas, dedica dos páginas a «la peregrinación», indicando que las peregrinaciones se realizaban a ocho lugares diferentes, de los cuales solo uno no se encontraba en el Delta: Abydos. Indica que la peregrinación a Abydos, sin duda, fue realizada por la mayoría de los nobles y cita como ejemplo once tumbas, entre las cuales no cita a la TT 39²³. Por su parte, Emmanuel Louant considera que esta escena es, en realidad, una escena de la procesión fúnebre²⁴.

En la TT39 el Viaje a Abydos en la TT 39 estuvo representado, inicialmente, en las paredes este y oeste de la Cámara Norte. En la pared este se representó el viaje de ida y en la pared oeste el viaje de regreso.

Sin embargo, no tiene la misma disposición que en otras tumbas contemporáneas²⁵. Además, la representación quedó reducida al viaje de ida, al modificarse la decoración de la pared oeste para dar cabida a la estela de falsa puerta.

El viaje de ida, representado en la pared este de la Cámara Norte, nos muestra las barcas navegando, con remos, hacia el norte del país y en dirección a la pared norte de la cámara. El viaje de regreso nos muestra las barcas navegando hacia el sur, con vela, y en dirección a la pared sur de la cámara²⁶.

²² Véase VOLOKHINE (1998: 51-97). Louant cita esta escena como «peregrinación». Véase LOUANT (2000: 88).

²³ Véase MUHAMMED (1966: 173-174).

²⁴ Véase LOUANT (2000: 88).

²⁵ ENGELMANN-VON CARNAP (1999: 149 y 2014:352).

²⁶ Sin embargo, Bárbara Engelmann-von Carnap afirma que el viaje de ida a Abydos está orientado hacia el oeste y el viaje de regreso hacia el este. Ver ENGELMANN-VON CARNAP (2014: 352). Por «oeste» entiende, en este contexto, la orientación hacia la cadena montaña tebana. Ver ENGELMANN-VON CARNAP (2014: 352 Nota 21).

2.1. El viaje de ida a Abydos

La escena del viaje de ida a Abydos está situada en la sala donde se producen las transformaciones más importantes del difunto: en la Cámara Norte. Concretamente, en la pared este de dicha sala, encima de la puerta de acceso. La pared este tiene unas dimensiones aproximadas de 3,25 m de ancho por 3,10 de alto.

El luneto superior, lugar donde se encuentra la escena del viaje de ida a Abydos, tiene unas dimensiones aproximadas de 2,95 m de ancho por 1,11 m de altura en su punto más alto. Actualmente se encuentra en fase de restauración.

La parte inferior de la escena, aquella que corresponde a la representación del río Nilo, está deteriorada. Faltan varios trozos de la pared, los cuales fueron destruidos ya en la antigüedad. Algunos de estos pedazos han podido ser localizados en las labores de limpieza y desescombros de la tumba. Varios de ellos han sido repuestos a su lugar por el equipo de restauradores del Proyecto Puimra. Otros lo serán en las próximas campañas, lo que permitirá en el futuro tener una imagen más completa y próxima a la situación original.



Figura 12. El Viaje a Abydos en la TT 39. Foto: Jesús Trello. Referencia 0188.

En la escena del viaje de ida a Abydos aparecen tres barcas (Figura 12). Van navegando hacia el norte, puesto que así lo indica el verbo (*hdi* «navegar aguas abajo»). Llevan las velas recogidas y utilizan los remos para mover las embarcaciones. Además, sabemos que Abydos está al norte de Tebas y los textos que acompañan a las imágenes nos dicen que navegan «... hacia Abydos...». Se considera importante resaltar que las barcas no navegan hacia el oeste, navegan hacia Abydos. No navegan hacia un punto cardinal, sino hacia una ciudad concreta.

Las dos primeras barcas son remolcadoras (Figura 13). Cada una de ellas lleva seis remeros a babor, seis remeros a estribor, un hombre sobre la cabina de cubierta, un piloto y un timonel. Es decir, una dotación total de treinta hombres en las barcas remolcadoras.



Figura 13. El Viaje a Abydos en la TT 39. Naves remolcadoras. Foto: Jesús Trello. Referencia 0187.

El piloto de cada nave está situado en la proa (Figura 14), con todo el cuerpo cubierto con un vestido hasta la media pantorrilla. Bajo estas ropas externas parece llevar otras, ligeramente señaladas, tanto de cintura para arriba como para abajo.

Cada piloto de las naves remolcadoras está situado en una plataforma con barandilla y va midiendo con una larga vara, que lleva en su mano derecha, la profundidad del agua y la proximidad de un banco de arena. Con el brazo izquierdo hacen señales



Figura 14. El Viaje a Abydos en la TT 39. Proa de las naves remolcadoras. Foto: Jesús Trello. Referencia 0188.

al timonel para transmitir instrucciones de navegación. El piloto del primer barco mira hacia adelante, mientras que el piloto del segundo barco dirige su mirada al timonel. El timonel de cada barco va situado en la popa y, con las dos manos, sujeta las cuerdas con las que maneja los dos remos timoneros, los cuales se soportan y giran sobre dos palos verticales (Figura 15).



Figura 15. El Viaje a Abydos en la TT 39. Popa de las naves remolcadoras.
Foto: Jesús Trello. Referencia 0915.

Estos dos barcos no llevan adornos significativos en la proa ni en la popa y cuentan con pequeñas barandillas de protección en ambos extremos, posiblemente para evitar la caída accidental de sus tripulantes al agua.



Figura 16. El Viaje a Abydos en la TT 39. Barca con imagen de Puimra.
Foto: Jesús Trello. Referencia 0178.

La tercera embarcación es remolcada por las dos primeras (Figura 16). No tiene remos de empuje ni vela. Es de menor calado que las remolcadoras, y tanto la terminación de la proa como la de la popa están rematadas de manera más artística. Es la barca principal. En el centro de esta barca, observamos una capilla que contiene la imagen de Puimra sentado. Está vestido con un sudario. Sobresale del sudario la cabeza, cubierta con una peluca corta y lisa, así como las manos, portando una de ellas el látigo de tres colas. Está sentado sobre una silla de cuatro patas, cada una de las cuales tiene la forma de pata de felino.

La imagen parece representar una estatua de Puimra, la cual pudo existir en la tumba y ser transportada cada año a Abydos para estar presente en la representación del drama de Osiris²⁷. Pero hasta ahora no ha sido localizada ninguna estatua de Puimra que tenga las características que se describen en la imagen²⁸.

Asimismo, es muy llamativo el hecho de que la estatua de Puimra aparezca sola en la barca, sin el acompañamiento de la estatua de su esposa Senseneb, en la navegación a Abydos²⁹. Esto no es lo más habitual, como después veremos al comparar la TT 39 con otras tumbas contemporáneas. Y resulta aún más extraño teniendo en cuenta la importancia de Senseneb, tanto por sus títulos propios, entre otros el de Divina Adoratriz de Amón, como por su parentesco con la máxima autoridad en el clero de Amón: su padre, Hapuseneb³⁰.

En la barca, delante de la capilla, hay una mesa de ofrendas, redonda, soportada por un pie cilíndrico. Sobre la mesa hay depositados cinco tipos de ofrendas: verduras, carne, dos tipos de panes y líquido en un recipiente.

Esta barca se encuentra unida a las dos primeras mediante cuerdas que van desde la popa de las remolcadoras a la proa de la remolcada. La barca remolcada está tripulada por dos individuos. El primero de ellos está en la proa, con una cuerda

²⁷ En la estatua, en el caso de que hubiese existido, se habría practicado el «Ritual de Apertura de la Boca» y, por tanto, la estatua efectuaría el viaje a Abydos como si del propio Puimra se tratase. La estatua tendría así un rol de sustitución semejante al de los ushebtis de Puimra, de los cuales se encontraron varios pedazos en su tumba. El texto inscrito en ellos, dice así: «¡Oh, tú, ushebti! Si el segundo sacerdote de Amón, Puimra, es llamado para realizar tareas en el inframundo, como un hombre de recursos que está en su propiedad, para roturar los campos, irrigar los bancales y transportar por agua la tierra del este y el oeste, di: ¡Aquí estoy yo!» (DAVIES, 1922: 14).

²⁸ En la estatua encontrada en el templo de Mut en Karnak (Museo de El Cairo nº 910), Puimra aparece arrodillado. (DAVIES 1922: 21 nota 1). En la estatua-cubo encontrada en la tumba, Puimra aparece en cuclillas (DAVIES: 1923 Lámina LXXIX, F).

²⁹ La literatura egiptológica suele mencionar que Puimra tuvo dos esposas (cf. O'CONNOR y CLINE 2009:110), puesto que, en determinadas escenas, aparece Puimra acompañado de Senseneb y en otras de Tanefer. Esta es una opinión que está siendo sometida a estudio, y sujeta a revisión, en la actualidad. Por ello no entraremos a valorar, en el presente trabajo, si Puimra tuvo una o dos esposas. En la estela de falsa puerta, así como en otros muchos lugares de la TT 39, aparece Senseneb como *hmt.f*, su esposa, acompañando a Puimra. Sin embargo, otros funcionarios que sirvieron también bajo Hatshepsut, no indican en la capilla de su tumba si tuvieron esposa y/o hijos (GALÁN 2014: 253).

³⁰ Sin embargo, sí que estuvo representada en la pared norte de la cámara norte, donde, a pesar del deterioro de la zona, aún puede leerse su nombre. También aparece representada Senseneb en la parte central de la estela de falsa puerta, sentada junto a Puimra, ante una mesa de ofrendas.

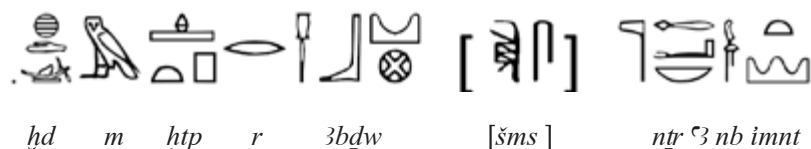
extendida que sujeta por ambos extremos con las dos manos; la mano derecha más baja y la izquierda elevando el otro extremo por encima de su cabeza. Este gesto se repite en tumbas contemporáneas de la TT 39. Podría estar haciendo señales visuales a las barcas remolcadoras o tratando de lanzar la cuerda, aunque ninguna de esas interpretaciones es concluyente. Este podría ser el individuo principal del grupo que dirige la comitiva hacia Abydos, dada su escala de representación. Está representado en una escala unas tres veces superior al resto de los individuos presentes en todos los barcos de la flotilla y, puesto que viaja en el barco principal, se considera que debe de ser él quien dirige al grupo de navegantes. Va vestido con un faldellín anudado a la cintura y lleva el torso desnudo. Todo su cuerpo es de un color marrón oscuro, como corresponde a la representación de la piel del hombre egipcio en esa época. El segundo tripulante de la barca va ubicado en la popa, hace las funciones de timonel y maniobra los dos remos timoneros con unas cuerdas atadas a los mismos, que giran sobre dos palos verticales. En total, una dotación de treinta y dos hombres acompaña a la estatua de Puimra en su camino hacia Abydos.

Los textos jeroglíficos que aparecen en esta escena están esculpidos en relieve y coloreados. Son de tres tamaños diferentes y de una gran belleza. Enmarcado en dos líneas paralelas, aparece un sencillo texto situado por encima de los tres barcos, que nos confirma el significado de la escena (Figura 17).



Figura 17. Texto correspondiente al viaje de ida a Abydos en la TT 39.
Foto: Jesús Trello. Referencia 0178.

Está escrito en fila y de izquierda a derecha, encontrándose la parte central muy deteriorada³¹:



«Navegando aguas abajo en paz hacia Abydos [siguiendo al] Gran Dios, Señor del Occidente»

³¹ La parte central del texto está muy deteriorada. Los trazos que aún se pueden observar permitirían reconstruir el verbo *šms*, cuyo significado podría ser traer, seguir o acompañar, aunque no hay espacio suficiente para situar el determinativo D54, que correspondería a este verbo. Davies traduce el texto como «Voyaging auspiciously down-stream to Abydos **in the train of** the great god, lord of the West» DAVIES (1923:8).

Un pequeño texto, situado por encima de la capilla donde viaja Puimra, ocupa la parte superior derecha de la escena. Escrito en cuatro columnas y separado también por líneas paralelas, es posible leer: «Segundo sacerdote de Amón, Puimra, justificado» (Figura 18).



Figura 18. El Viaje a Abydos en la TT 39. El nombre de Puimra. Foto: Jesús Trello. Referencia 0178.

Por último, podemos observar que el centro del luneto superior está ocupado por una decoración simétrica en la que aparece el cartucho circular *šnw* y, bajo este, un signo representado por 3 ondas de agua, actuando *nw* como complemento fonético. A la derecha y a la izquierda de estos dos signos centrales, aparecen dos signos *wḏt* simétricos, de grandes dimensiones. Un conjunto que podría transliterarse como *ptr šnw*, y traducirse como «Contemplando la Eternidad»³². Es una preciosa imagen que nos sitúa en la atmosfera escatológica de la cámara, a la vez que brinda la protección mágica del *wḏt* desde lo alto del luneto y sobre toda la sala (Figura 19).

³² Este conjunto de signos es muy posible que se encontrase también en la pared de enfrente, en el oeste, y con unos glifos muy parecidos. Pero no es posible confirmarlo ante el gran vacío de inscripciones existentes en esa parte de la pared, debido a la enorme destrucción de la misma. Sin embargo, sí que aparecen claramente inscritos en la estela de falsa puerta colocada en dicha pared.



Figura 19. El Viaje a Abydos en la TT 39. Detalle de la parte superior del luneto.
Foto: Jesús Trello. Referencia 0178.

Enmarca la escena un friso en semicírculo con rectángulos horizontales en rojo, azul y amarillo, que se van alternando, separados por pequeños rectángulos blancos verticales. La cinta que constituye el espacio semicircular entre el friso y el techo abovedado, está pintada en color azul.

2.2. El viaje de regreso de Abydos

La Cámara Norte se encontraba ya muy dañada en el momento de la intervención de Davies³³. Los daños fueron especialmente importantes en la pared oeste, primero por la incorporación de la estela de falsa puerta y posteriormente por la acción de las personas que ocuparon y/o habitaron la tumba en épocas más recientes. Actualmente se encuentra en proceso de restauración (Figura 20).

Norman de Garis Davies recuperó algunos pedazos de pared y realizó una propuesta de reconstrucción, que se incorpora en este trabajo como Figura 3a, advirtiendo de sus serias reservas acerca de la reconstrucción que se refleja en el dibujo³⁴. En dicha propuesta se incorporan elementos simbólicos y representaciones del mobiliario funerario en la parte superior de la pared y a ambos lados de donde estuvo la es-

³³ Davies hizo un detallado informe de los daños de esta cámara-paredes, suelo y techo-, destacando el alto deterioro de la pared oeste (DAVIES 1923: 3 nota 1).

³⁴ (DAVIES 1923: 4 nota 1) y (DAVIES 1923: Lámina XLVIII).



Figura 20. Pared occidental en la Cámara Norte de la TT 39, en proceso de restauración.
Foto: Jesús Trello. Referencia 0700.

tela. Estos elementos funerarios habrían sido transferidos aquí por falta de espacio en el lugar donde suelen estar representados habitualmente: en la procesión funeraria³⁵.

El viaje de regreso de Abydos no aparece claramente representado en la pared oeste de la Cámara Norte. No obstante, los trozos de pared recuperados³⁶, y que próximamente serán colocados, permiten apreciar imágenes superpuestas, consecuencia de los cambios en el programa iconográfico.

La decoración visible actualmente permite ver dos figuras de Anubis enfrentadas y simétricas. En el centro habría espacio para más signos, pero si estos existieron, han desaparecido por completo. A la izquierda de la imagen, a continuación de Anubis,

³⁵ (DAVIES 1923: 8).

³⁶ Norman de Garis Davies localizó unos pedazos que, al parecer, no pudo dejar colocados. Fueron encontrados por la Misión Mexicana, escondidos en la cámara central.

aparecía un ojo *udjat* (*wḏ3t*). La misma decoración podría reconstruirse a la derecha. Ello permite suponer que en esa zona podría estar el conjunto de signos *ptr Snw*, que antes hemos traducido como «Contemplando la Eternidad». También en la parte izquierda de la pared encontramos representado un vaso *hes* (*ḥs*) y otros objetos que Norman de Garis Davies marca con una interrogación³⁷.

En la parte de la derecha, aparecen de nuevo las figuras de Anubis y el *udjat* antes mencionado. A continuación, Norman de Garis Davies dibujó un relieve con la popa de una barca, tal y como aparece en uno de los trozos de pared localizados. Esto permitiría conjeturar que pudiera estar representado, en la pared oeste de esta capilla, el viaje de regreso de Abydos. Pero esos restos de decoración alterada constituían prácticamente la única referencia iconográfica del Viaje a Abydos en la pared oeste. La incorporación de una estela de falsa puerta de granito de grandes dimensiones, hizo que se remodelase la decoración del luneto superior de esa pared, alterando la escena representada inicialmente.

A pesar de la destrucción existente, había quedado un trozo en la parte norte de la pared, que nos permite, estableciendo paralelos con otras tumbas, deducir la existencia de la popa del barco principal, así como de los palos verticales donde van apoyados los remos timoneros (Figura 21).

Esto resulta más evidente cuando comparamos ese trozo de pared encontrado en la TT 39, con su equivalente en la TT 82.



Figura 21. Trozos de pared esculpidos con representaciones superpuestas.
Foto: Jesús Trello. Referencia 0321.

La necesidad de desmontar la pared oeste de la Cámara Norte, para la consolidación arquitectónica de los bloques que aún se habían conservado, permitió verificar la hipótesis de que posiblemente, en dicha pared había sido representado el viaje de re-

³⁷ En la lámina XLVIII colocó un signo de interrogación sobre lo que dibujó como una caja funeraria, y también expresó sus dudas sobre la interpretación de esos dibujos en el texto previo del capítulo VI, volumen II (DAVIES 1923:8).

greso desde Abydos a Tebas³⁸. Efectivamente, al desmontar los bloques y observarlos con luz rasante, se pudo observar con mayor nitidez la huella del relieve que habría formado parte de la decoración original de aquella pared (Figura 21).

Algunas de las piedras encontradas, ubicables en el extremo opuesto de la pared, es decir en la parte de la izquierda del luneto de la pared oeste, permiten observar las líneas correspondientes a lo que serían los dos palos horizontales paralelos que mantendrían la vela desplegada durante la navegación río arriba, empujada por los vientos del norte. Estas líneas fueron sustituidas por nuevos relieves para hacer figurar el *udjat* y el Anubis de la nueva decoración, la cual necesitó no solo un nuevo relieve sino incluso el rellenado de los huecos anteriores con yeso y pintura. Durante la restauración se pudieron observar los restos de pintura, de color azul muy claro, que cubrían el área del luneto, a modo de fondo de los dibujos. Un color que coincide con el color del fondo de la misma escena abydense en la TT 82. La extraordinaria similitud de trazos y colores en la TT 39 y en la TT 82, así como su coetaneidad, sugieren la posibilidad de que la decoración de ambas tumbas pudiera haber sido ejecutada o haber sido dirigida su ejecución, por la misma persona. Por ello dicha tumba fue un referente fundamental en el proceso de restauración.

En las piedras localizadas, correspondientes a la mitad norte de la pared oeste, hay menos restos de decoración incisa en la piedra, si bien se observa una cobertura total de la superficie con colores en blanco y azul. Estos colores se superponen al amarillo de los originales que cubrían los postes de fijación de los remos timoneros del barco principal. Con estos restos de relieve y estableciendo paralelos con otras tumbas contemporáneas, ha sido posible recrear la escena representada originalmente en esa pared.

La parte superior de la pared oeste, antes de ser instalada la estela de falsa puerta, debió de tener un aspecto semejante a la de la pared este, pero representando el viaje de regreso a Tebas.

Si ambas escenas, la del viaje de ida y la del viaje de regreso, se representaran en el mismo plano, no parecería que navegasen en direcciones opuestas, sino en la misma dirección (Figura 22). Por tanto, debemos tener presente la ubicación simbólica de cada una de las escenas, para poder interpretarlas correctamente.

³⁸ Louant contempló inicialmente la posibilidad de que en la pared oeste hubiera estado representada la «Peregrinación a Abydos» (LOUANT 2000: 88). Pero, inmediatamente, abandona esa interpretación al considerar que en el dibujo realizado por Davies (Figura 3a), lo que se representa es la popa de un barco solar, por lo que rechaza esa posibilidad (LOUANT 2000: 89). Es importante señalar que Emmanuel Louant (al igual que otros investigadores), no tuvieron la oportunidad de visitar la tumba antes de realizar sus publicaciones referidas a la TT 39, y solo contaban, como principal fuente de información, con las imágenes publicadas en los dos volúmenes de Norman de Garis Davies. Véase LOUANT 2000: 1.

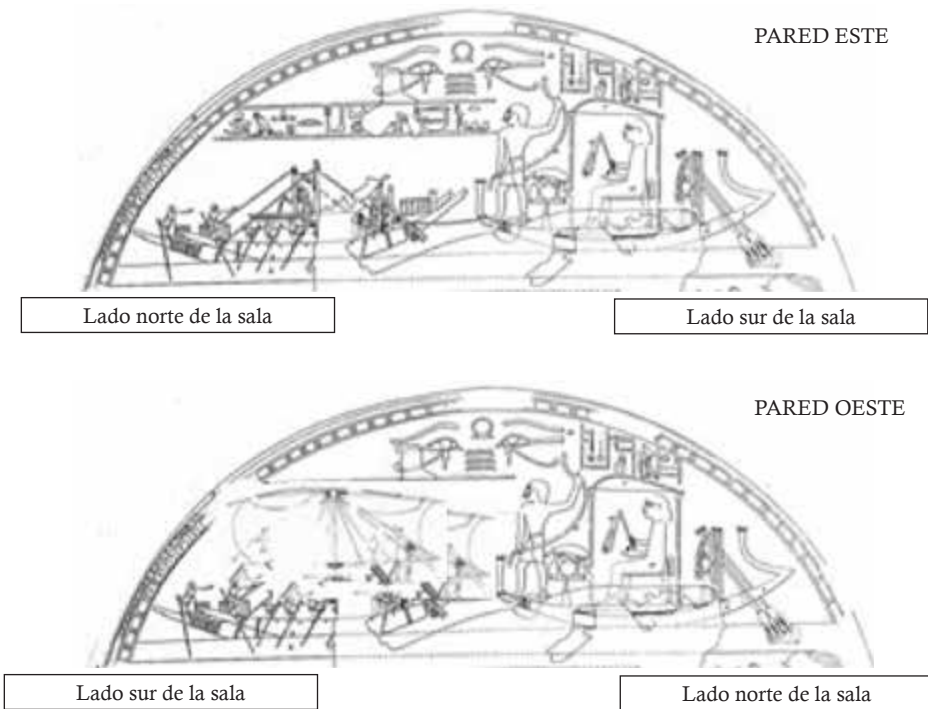


Figura 22. Arriba dibujo del luneto superior de la pared este. Abajo recreación aproximada de la escena del luneto superior de la pared oeste, tal y como, supuestamente, debió estar dibujada en el momento inicial de construcción de la tumba.

Una vez colocada la estela de falsa puerta, la escena del regreso de Abydos ubicada en la pared occidental de la sala norte habría quedado realmente muy deformada por la invasión de la estela en la escena de la navegación, como puede observarse en la recreación que se muestra a continuación (Figura 23).



Figura 23. Recreación de cómo habría quedado, aproximadamente, la escena del regreso de Abydos con la estela de falsa puerta superpuesta.

La solución no consistió en readaptar la escena de regreso de Abydos, sino en eliminarla.

3. ESTUDIO COMPARATIVO CON TUMBAS TEBANAS DE LA MISMA ÉPOCA.

En el estudio realizado por Bárbara Engelmann-von Carnap, comparando el programa iconográfico de las tumbas de los nobles en la primera mitad de la dinastía XVIII, se analiza también la representación del Viaje a Abydos³⁹. Identificó representaciones funerarias en diecisiete tumbas, doce de las cuales conservaban el Viaje a Abydos, encontrándose las cinco restantes muy destruidas en el área de interés. Pero en ningún caso se descartó, de manera segura, que el Viaje a Abydos hubiera estado representado. En la mayoría de los casos esta representación se encontraba en dos registros superpuestos y a la izquierda de la procesión funeraria. En el 75% de los casos estaba representado el viaje de ida en el registro inferior, navegando hacia el oeste (situado a la derecha de la representación) y el de regreso hacia el este en el registro superior, como en el caso de la TT 82, que después analizaremos más detenidamente. Las tumbas con este esquema de representación estaban encuadradas en el grupo que la autora clasifica como de tipo 2, según su catalogación. En otras, como es el caso de la TT 81, que también examinaremos, estaba representado el viaje de ida en el registro inferior, pero navegando hacia el este y el de regreso en sentido contrario en el registro superior. En este caso se considera que la imagen está realizada siguiendo un criterio de «efecto espejo». Las tumbas con este esquema de representación están encuadradas en el grupo que clasifica como de tipo 1. Por último, en la TT 343 el viaje de ida se representa en el registro superior y el de regreso en el registro inferior. Las tumbas con este esquema de representación se encuentran entre las que ha clasificado como de tipo 3. Pero en la TT 39, el Viaje a Abydos está representado de una forma diferente a los tres casos anteriores, puesto que el viaje de ida está representado en una pared y el de regreso en otra diferente, encontrándose ambos a la misma altura.

La representación en las tumbas, según la dirección y la posición del viaje de ida y el de vuelta, permite a la autora del estudio considerar el esquema del Viaje a Abydos como un criterio de datación válido⁴⁰. Así, las tumbas que denomina de tipo 1, como la TT 81, se datarían en una época anterior al período Hatshepsut-Tutmosis III. Las de tipo 2, como la TT 82, se datarían en el período de coregencia de Hatshepsut y Tutmosis III, y en el reinado en solitario de este último y quizás algunos años posteriores. Y las de tipo 3, como la TT 343, en la fase final del reinado de Tutmosis III, durante el período de proscripción de Hatshepsut⁴¹.

En relación con la TT 39, el estudio mencionado del programa iconográfico de las tumbas de los nobles en la primera mitad de la dinastía XVIII, considera que se trata de una situación especial, dado el diseño arquitectónico de la tumba. Aun así, la cataloga dentro de lo que denomina tipo 2. Concluye que el Viaje a Abydos también

³⁹ ENGELMANN-VON CARNAP (1999: 149).

⁴⁰ ENGELMANN-VON CARNAP (1999: 149 Nota 3).

⁴¹ ENGELMANN-VON CARNAP (2014: 341 Table 14.1).

aquí se sitúa por delante de la procesión funeraria, de manera que la orientación del viaje de regreso coincidiría con la de las tumbas contemporáneas⁴². Por tanto, el que estaría «desubicado» sería el viaje de ida (el único que permanece), al encontrarse situado delante de la procesión funeraria y no detrás de la misma.

Durante el proceso de restauración que se está llevando a cabo en la actualidad, y con el fin de reubicar los bloques desmontados, se visitaron varias tumbas contemporáneas. Para la escena que nos ocupa se visitaron las tres tumbas que a continuación se citan: la tumba de Amenemhat (TT 82), la tumba de Ineni (TT 81) y la tumba de Rekhmire (TT 100). Esto permitió completar el conocimiento de la representación del Viaje a Abydos, especialmente el viaje de regreso, y así poder restaurar con la mayor precisión posible las formas y colores de la imagen ausente en la TT 39.

3.1. El Viaje a Abydos en la tumba de Ineni (TT 81)

Ineni ocupó cargos importantes vinculados a la construcción de monumentos durante los reinados de Amenofis I, Tutmosis I, Tutmosis II, Tutmosis III y Amenofis II. Él fue quien proyectó la primera tumba real del Valle de los Reyes. Su papel fue muy relevante durante el reinado de Tutmosis III. Ineni construyó su propia tumba en Sheikh Abd el-Qurna, catalogada como TT 81.



Figura 24. El Viaje a Abydos en la tumba de Ineni (TT 81). Foto: Jesús Trello. Referencia 7368.

⁴² ENGELMANN-VON CARNAP (1999: 149 Nota 1).

El eje principal de la tumba está orientado en dirección este-oeste. La escena del Viaje a Abydos se encuentra en la pared sur, junto a las escenas de la procesión fune­raria. Tanto el viaje de ida como el de regreso están representados en la misma pared, en dos registros superpuestos. Se representa el viaje de ida a Abydos en la parte inferior, y el viaje de regreso en la parte superior (Figura 24).

En la barca remolcada aparece Ineni con su esposa (Figura 25). Ambos están sentados, con ropas jubilares, como Osiris. Ineni lleva en sus manos un cetro *nefej*. Sin embargo, en la TT 39, el titular de la tumba, Puimra, se representa solo, sin su esposa.



Figura 25. El Viaje a Abydos en la tumba de Ineni (TT 81). Detalle del viaje de regreso.
Foto: Jesús Trello. Referencia 7370.

3.2. El Viaje a Abydos en la tumba de Amenemhat (TT 82)

Amenemhat ocupó cargos importantes en la administración de los bienes de Amón, y también como escriba al servicio del visir Useramón, durante el reinado de Tutmosis III.

La TT 82 fue construida en Sheikh Abd el-Qurna para Amenemhat durante el reinado de Tutmosis III, probablemente por los mismos artesanos que construyeron y decoraron la TT 39, dada la extraordinaria similitud de las imágenes.

El eje principal de la tumba está orientado en dirección este-oeste. La escena del viaje a Abydos se encuentra en la pared sur, junto a las escenas de la procesión fune­raria. Es una de las tumbas en la que la escena del viaje a Abydos ha llegado hasta nosotros menos deteriorada, y responde al tipo de representación más frecuente entre las tumbas contemporáneas de la TT 39.

En esta tumba, tanto el viaje de ida como el de regreso están representados en la misma pared, en dos registros superpuestos (Figura 26). Aparecen el viaje de ida a Abydos en la parte inferior, y el viaje de regreso en la parte superior.



Figura 26. El Viaje a Abydos en la tumba de Amenemhat (TT 82).

Foto: Jesús Trello. Referencia 6185.

Existen algunas diferencias respecto a la TT 39. En primer lugar, en la TT 82 hay una sola barca remolcadora y en la TT 39, hay dos.



Figura 27. Detalle del Viaje a Abydos en la tumba de Amenemhat (TT 82). La barca remolcada en el viaje de regreso. Foto: Jesús Trello. Referencia 6189.

En la TT 82 aparece el titular de la tumba sentado, con el cetro *nejej* en la mano, y acompañado por su esposa (Figura 27), al igual que en la TT 81, a diferencia de la TT 39, en la cual Puimra aparece sin su esposa.

En la TT 39 hay una mesa de ofrendas en el viaje de ida que, sin embargo, aparece en la TT 82 en el viaje de vuelta. En el viaje de ida de la TT 82 aparece un hombre cortando la pata de un bóvido, no así en la TT 39.



Figura 28. Detalle del Viaje a Abydos en la tumba de Amenemhat (TT 82).
Foto: Jesús Trello. Referencia 6187.

En TT 82 se conserva en muy buen estado la representación del viaje de vuelta de Abydos (Figura 28). La barca remolcadora aparece con la vela desplegada y muy completa, por lo que, dada la similitud de trazos y colores (que hacen suponer su ejecución por los mismos artesanos), esta imagen ha resultado muy útil para recrear la barca perdida en la remodelación de la TT 39.

3.3. El Viaje a Abydos en la tumba de Rekhmire (TT 100)

Rekhmire fue visir de Tutmosis III y Amenofis II. También mandó construir su tumba en Sheikh Abd el-Qurna. Su diseño es grandioso. A medida que se avanza en el eje principal, en dirección a la estatua de su titular, el techo va ganando altura de manera significativa.

El eje principal de la tumba está orientado en dirección este-oeste. La escena del viaje a Abydos se encuentra en la pared sur, junto a las escenas de la procesión fune-
raria.



Figura 29. El Viaje a Abydos en la tumba de Rekhmire (TT 100).
Foto: Jesús Trello. Referencia 7817.

En la tumba de Rekhmire la escena del Viaje a Abydos está muy deteriorada (Figura 29). Aun así, es posible apreciar que, en el viaje de regreso, son tres las barcas que arrastran la barca de la estatua de Rekhmire. Es la flotilla más numerosa, puesto que en la TT 39 aparecen dos barcas remolcadoras, y tanto en la TT 81 como en la TT 82 aparece solamente una barca remolcadora.

Pero la barca remolcada, en la cual supuestamente viajaría la estatua de Rekhmire, ha desaparecido totalmente, por lo que desconocemos como estaría representada y qué elementos contendría.

Tanto el viaje de ida como el de regreso están representados en la misma pared, en dos registros superpuestos. Se representa el viaje de ida a Abydos en la parte inferior, y el viaje de regreso en la parte superior.

Las diferencias más significativas, encontradas al comparar la TT 39 con las otras tres tumbas descritas, pueden sintetizarse en el siguiente cuadro:

Cuadro 1: Cuadro comparativo de la TT 39 en relación con las tumbas TT 81, TT 82 y TT 100.

TUMBA	TITULAR	BARCAS REMOLCADORAS	VIAJA CON ESPOSA	UBICACIÓN DE LA ESCENA	ORIENTACIÓN EJE PRINCIPAL
TT 39	PUIMRA	2	No	Distinta pared	norte-sur
TT 81	INENI	1	Sí	Misma pared	este-oeste
TT 82	AMENEMHAT	1	Sí	Misma pared	este-oeste
TT 100	REKHMIRE	3	Sí	Misma pared	este-oeste

4. RECREACIÓN DEL VIAJE DE REGRESO DE ABYDOS EN LA TT 39.

Teniendo en cuenta los restos de relieves descubiertos en los trozos de pared recuperados, pertenecientes a la pared oeste de la cámara de la TT 39, y comparando las escenas del viaje a Abydos en la tumba de Puimra con otras tumbas contemporáneas, es posible realizar una reconstrucción hipotética del viaje completo a Abydos que, en esta tumba, presentaba la peculiaridad de estar representado en dos paredes distintas: el viaje de ida en la pared este y el viaje de regreso en la pared oeste.



Figura 30. Recreación hipotética del viaje de regreso de Abydos en la pared oeste de la Cámara Norte de la TT 39. Dibujo: Carlos Fernández.

En el viaje de regreso, las barcas remolcadoras navegarían impulsadas por el viento del norte con las velas desplegadas. Los remeros realizarían su trabajo de manera más relajada, mientras que alguno de ellos mediría la resistencia de la corriente que deslizaba las aguas del Nilo en sentido contrario a la navegación.

La reconstrucción del viaje de regreso de Abydos (Figura 30) ha sido realizada por el ilustrador Carlos Fernández, siguiendo los dibujos de Norman de Garis Davies y en función de la iconografía, forma y color⁴³ observados en las tumbas contemporáneas visitadas, cuyas imágenes han sido recogidas en las fotografías tomadas en las visitas a dichas tumbas. Pudieron existir otros textos jeroglíficos adicionales a los representados, quizá aludiendo a que se trataba de la navegación aguas arriba (hacia el sur), pero no tenemos evidencia de ello.

5. CONCLUSIONES

La TT 39 presenta características diferenciales con respecto a otras tumbas tebanas del mismo período, tanto estructural como conceptualmente. Una de ellas, muy

⁴³ El color no es discernible en la presente publicación.

significativa, es la escena del Viaje a Abydos; escena que estuvo fraccionada y representada en dos paredes distintas de la Cámara Norte: el viaje de ida en la pared oriental y el de vuelta en la pared occidental. La representación del viaje de regreso no existe en la actualidad. Sin embargo, la ausencia de la representación de la segunda parte del viaje, en el momento del entierro de Puimra, no podemos considerarla como un hecho diferencial en el programa iconográfico de esta tumba, sino que obedece a una reestructuración del programa inicial ante la falta de espacio en la Cámara Norte, motivada por la incorporación de la gran estela de falsa puerta, de unas dimensiones y características no previstas en el diseño original de la cámara.

Esa alteración temprana del programa iconográfico inicial, debida a los cambios de reinado en la monarquía egipcia, evidenció las prioridades de Puimra. Este noble hizo primar las motivaciones políticas sobre las motivaciones religiosas, puesto que mutiló la representación del Viaje a Abydos, eliminando el viaje de regreso, para dar más importancia a la instalación de una estela diferente y más grande que la prevista inicialmente.

El estudio realizado acerca de la escena del Viaje a Abydos, tal y como entendemos que aparecía en su primera versión en la tumba, ha hecho posible recuperar la imagen completa de esta importante escena religiosa en la tumba de Puimra, para el conocimiento de los estudiosos interesados en la TT 39.

BIBLIOGRAFÍA

- BRYAN, B.M., 2006. «Administration in the Reign of Thutmose III». En: CLINE, ERICH H. y O'CONNOR, DAVID, ed, *Thutmose III. A New Biography*. Michigan: The University of Michigan Press, pp. 69-122.
- DAVIES, N.D.G., 1923. *The tomb of Puyemrê at Thebes. Vol. II*. Nueva York: The Metropolitan Museum of Art.
- DAVIES, N.D.G., 1922. *The Tomb of Puyemrê at Thebes. Vol. I*. Nueva York: The Metropolitan Museum of Art.
- ENGELMANN-VON CARNAP, B., 1999. *Die Struktur des thebanischen Beamtenfriedhofs in der ersten Hälfte der 18. Dynastie: Analyse von Position, Grundrißgestaltung und Bildprogramm der Gräber*. Berlín: Achet.
- ENGELMANN-VON CARNAP, B., 2014. «Unconventional Versions: The Theban Tomb of Puimra, Second Prophet of Amun under Hatshepsut», En: J.M. GALÁN, B.M. BRYAN y P. DORMAN, eds, *Creativity and Innovation in the Reign of Hatshepsut*. Chicago: SAOC 69, pp. 337-359.
- FAULKNER, R.O., 1991. *Concise Dictionary of Middle Egyptian*. Oxford: Griffith Institute, Ashmolean Museum.
- GALÁN, J.M., 2014. «The Inscribed Burial Chamber of Djehuty (TT 11)». En: GALAN, J.M., BRYAN, B.M., y DORMAN, P.F., ed, *Creativity and Innovation in the Reign of Hatshepsut*. Chicago: SAOC 95, pp. 247-272.
- GARDINER, A.H. and WEIGALL, A. E. P. B., 1913. *A topographical catalogue of the private tombs of Thebes*. Leiden: Bernard Quaritch.
- KAMPP, F., 1996. *Die thebanische Nekropole. Zum Wandel des Grabgedankens von der XVIII. bis zur XX. Dynastie*. Maguncia.

- LOUANT, E., 2000. *Comment Pouiemrê triompha de la mort: analyse du programme iconographique de la tombe thébaine no. 39*. Lovaina: Peeters.
- LURKER, M., CLAYTON, P.A. y CUMMINGS, B., 1984. *The gods and symbols of ancient Egypt: An illustrated dictionary*. Londres: Thames and Hudson.
- MUHĀSIN 'ABD-AL-QĀDIR, 1966. *The Development of the Funerary Beliefs and Practices Displayed in the Private Tombs of the New Kingdom of Thebes*, Cairo Ministry of Culture and National Guidance.
- PORTER, B. and MOSS, R.L.B., 1960. *Topographical bibliography of ancient Egyptian hieroglyphic texts, reliefs, and paintings*. Oxford: Clarendon Press.
- SHIRLEY, J.J., 2014. «The Power of the Elite: The Officials of Hatshepsut's Regency and Coregency». En: GALAN, J.M., BRYAN, B.M., y DORMAN, P.F., ed, *Creativity and Innovation in the Reign of Hatshepsut*. Chicago: SAOC 95, pp. 173-245.
- STUPKO-LUBCZYŃSKA, A., 2013. The Chapel of Hatshepsut as an inspiration for the Theban tombs decoration. The case of TT 39 (Puyemre). *Études et Travaux*, 26, pp. 654-662.
- VOLOKHINE, Y., 1998. Les déplacements pieux en Égypte pharaonique: sites et pratiques culturelles. *Pilgrimage and holy space in late antique Egypt*. Leiden: BRILL, pp. 49-97.
- WASMUTH, M., 2003. *Innovationen und Extravaganzen. Ein Beitrag zur Architektur der thebanischen Beamtengräber der 18. Dynastie*. Oxford: Archaeopress.
- YOYOTTE, J., 1960. *Les pèlerinages dans l'Égypte ancienne*. Paris: Seuil.